



Gymnasieskolans organisation och resultat under 50 år

Allan Svensson



Gymnasieskolans organisation 1960 - 2010

- 1954 års stadga
Latin- och reallinjen kompletteras med en allmän linje
- Lgy 1965
De tidigare separat organiserade fackgymnasierna integreras i det allmänna gymnasiet som får 5 linjer: Humanistisk, Samhällsvetenskaplig, Ekonomisk, Naturvetenskaplig och Teknisk
- Lgy 1970
Gymnasiet, fackskolan och yrkesskolan förs samman till en gemensam skola, 5 tre(fyra)- åriga teoretiska linjer, 4 tvååriga teoretiska linjer, 13 tvååriga yrkesförberedande linjer, Specialkurser
- Lpf 1994
Linjerna ersätts med 16 nationella och treåriga program samt specialutformade och individuella program. De teoretiska linjerna blir natur- resp samhällsvetenskapliga programmet. Alla program ger grundläggande behörighet för högskolestudiet. Stor valfrihet i valet av kurser. De relativa betygen ersätts av kursrelaterade

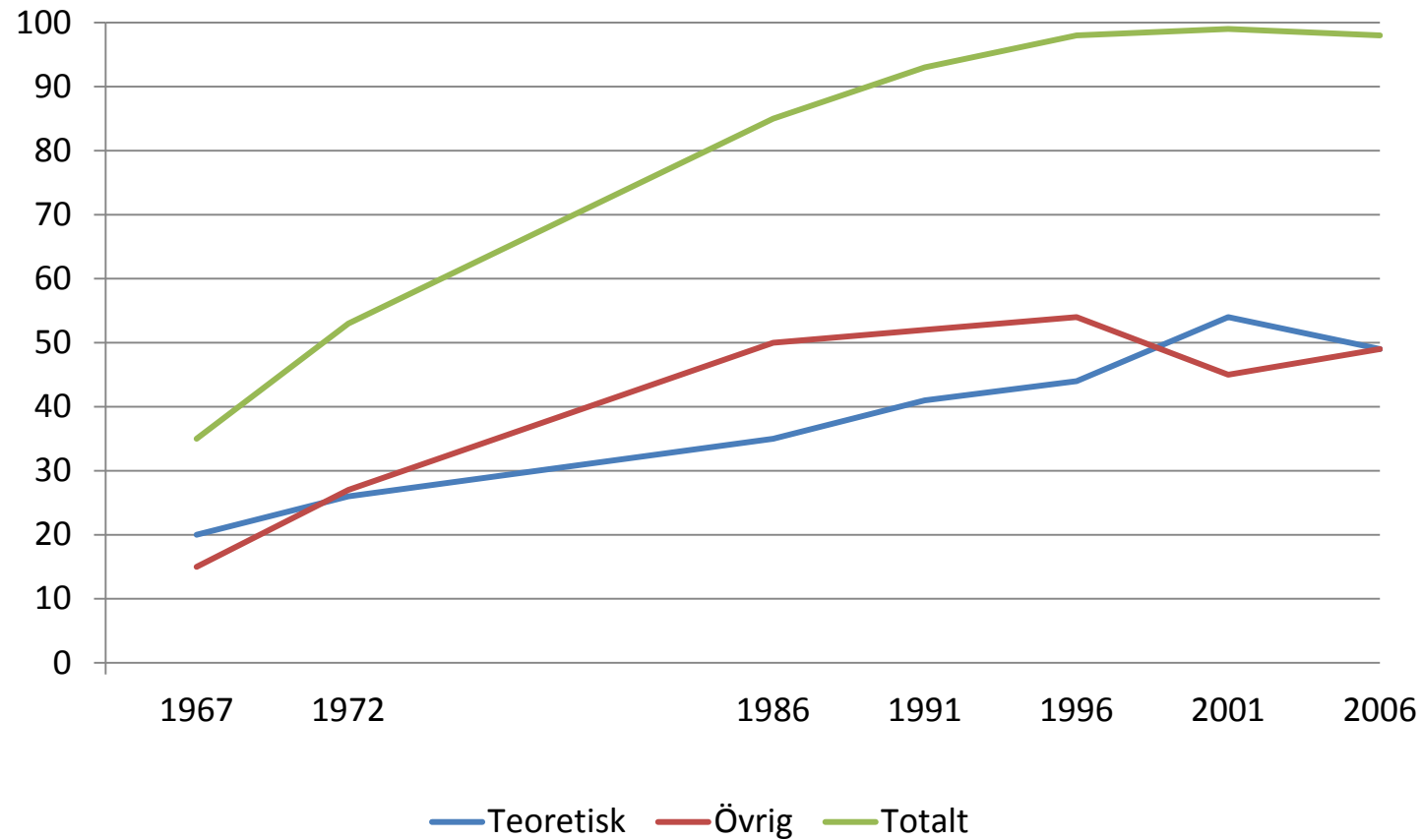


Hur många påbörjade gymnasiestudier?

Andelen 17-18 åringar under utbildning

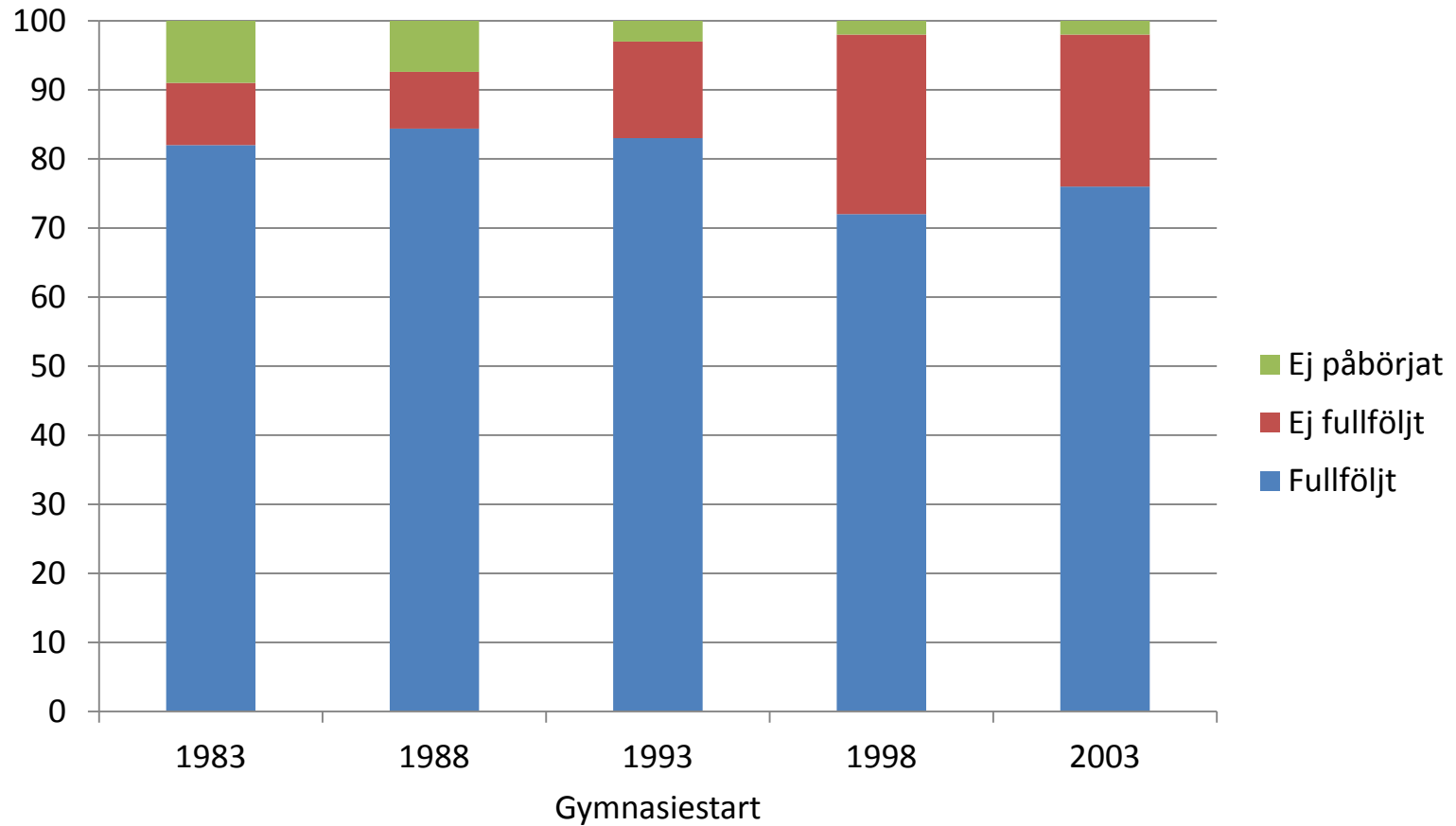
Kohort	Födelseår	Läroplan	Period i gymn.utb.	Teoretisk utb.	Övrig utb.	Ej i utb.	Total
1	1948	54 års st.	64-67	20	15	65	100
2	1953	Lgy 65	69-72	26	27	47	100
3	1967	Lgy 70	83-86	35	50	15	100
4	1972	"	88-91	41	52	7	100
5	1977	Lpf 94	93-96	44	54	3	100
6	1982	"	98-01	54	45	2	100
7	1987	"	03-06	49	49	2	100

Andelen 17-18 åringar under utbildning





Studiesituationen fyra läsår efter grundskoleavgången





Indelning i programkategorier

- Naturvetenskapliga och tekniska programmet (S-NT)
- Samhällsvetenskapliga programmet (S-SV)
- Yrkesinriktade tekniska program: Bygg-, El-, Energi-, Fordon m.fl. (Y-Te)
- Övriga yrkesinriktade program: Barn- och fritid, Omvårdnad m.fl. (Y-Öv)
- Specialutformade program (Spec)
- Individuella programmet (Ind)

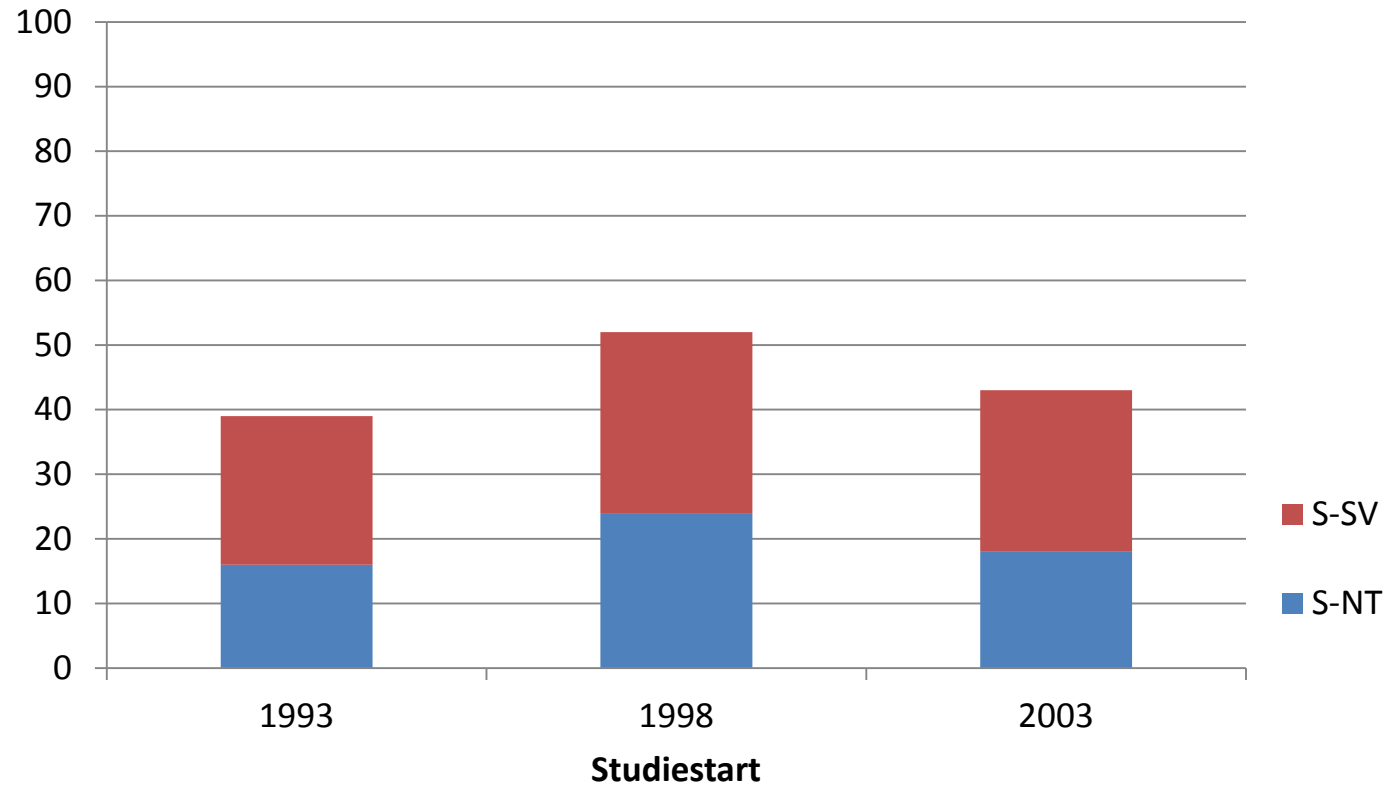


***Fördelningen över programkategorier vid studiestarten.
Procent***

Program- kategori	Studiestart		
	1993	1998	2003
S-NT	16	24	18
S-SV	23	28	25
Y-Te	21	13	19
Y-Öv	31	21	25
Spec	4	5	7
Ind	6	8	7
Summa	100	100	100



Val av naturvetenskapligt resp. samhällsvetenskapligt program



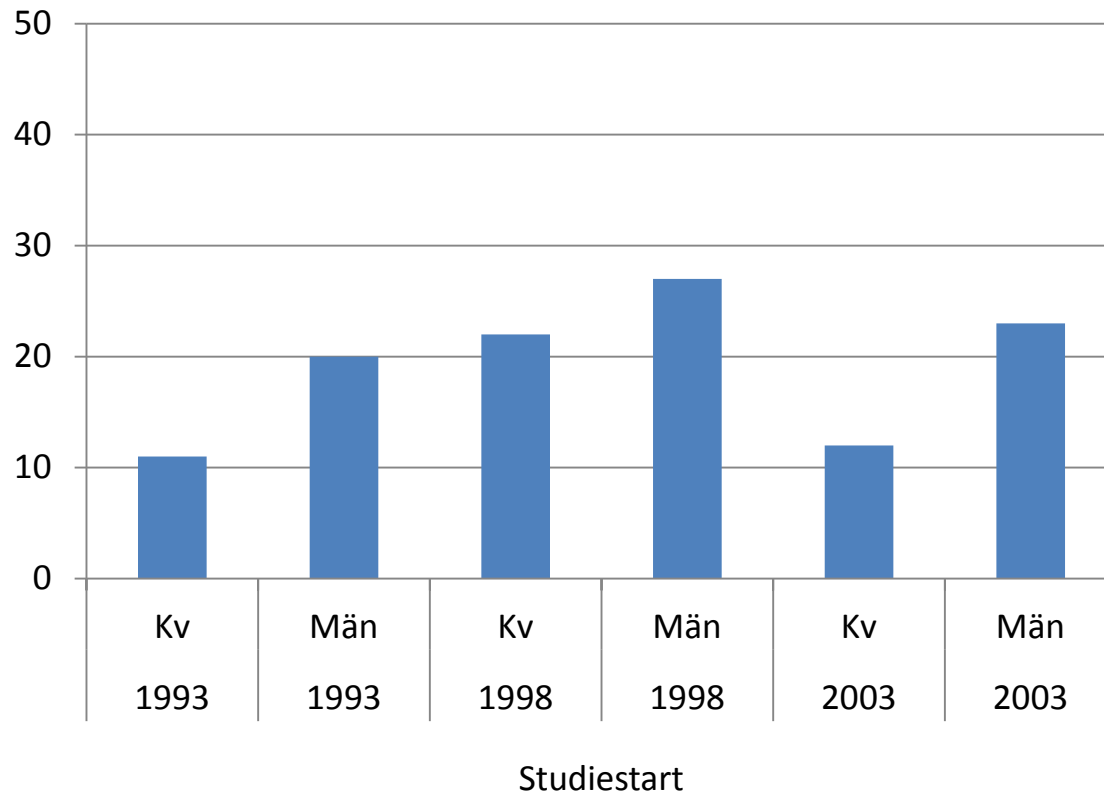


Elevernas fördelning över programkategorier vid antagningen ht 1993, 1998 respektive 2003. Uppdelning på kön. Procent

Program- kategori	Studiestart 1993		Studiestart 1998		Studiestart 2003	
	Kv	Män	Kv	Män	Kv	Män
S-NT	11	20	22	27	12	23
S-SV	29	18	36	21	31	19
Y-Te	6	35	5	21	9	29
Y-Öv	44	18	26	16	35	15
Spec	3	4	4	6	8	6
Ind	6	5	7	9	6	8
Summa	100	100	100	100	100	100



Val av naturvetenskapligt program



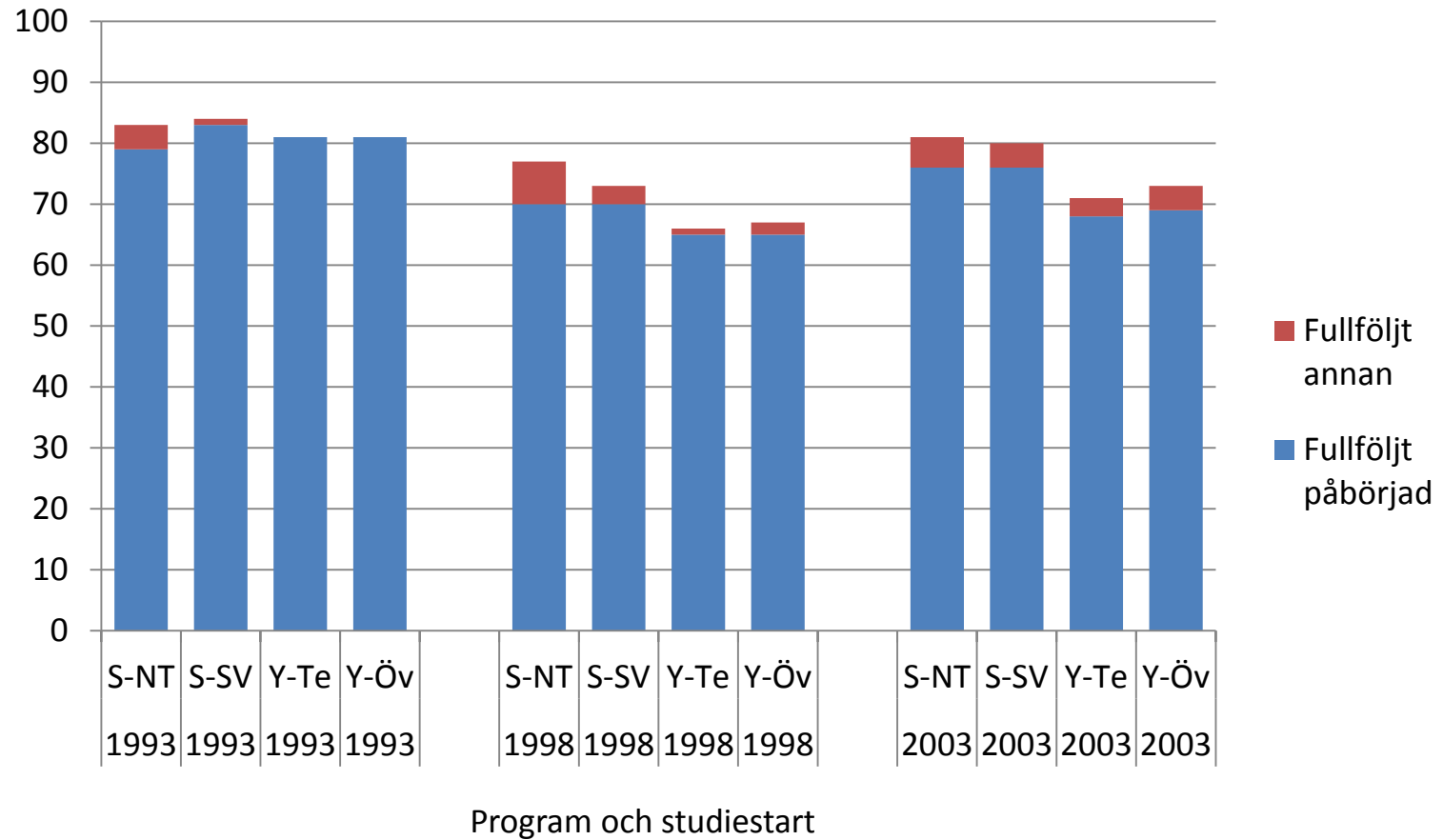


Elevernas fördelning över programkategorier vid antagningen ht 1993, 1998 respektive 2003. Uppdelning på socialgrupp. Procent

Program- kategori	Studiestart 1993		Studiestart 1998		Studiestart 2003	
	I	III	I	III	I	III
S-NT	30	8	42	14	29	12
S-SV	36	12	34	24	34	19
Y-Te	10	28	5	19	8	24
Y-Öv	18	40	13	27	19	29
Spec	4	2	5	5	9	6
Ind	2	10	2	12	2	10
Summa	100	100	100	100	100	100



Andelen som fullföljt gymnasiestudier





Andelen som fullföljt påbörjad programkategori. Elever som började ht 2003

Program- kategori	Kön		Socialgrupp		
	Kv	Män	I	II	III
S-NT	80	74	84	79	67
S-SV	79	71	79	79	73
Y-Te	64	70	71	74	65
Y-Öv	72	62	71	72	67



Meritvärden. Medeltal för olika elevgrupper. Elever som började ht 2003

	S-NT		S-SV		Y-Te		Y-Öv	
	Kv	Män	Kv	Män	Kv	Män	Kv	Män
Fullföljt	273	251	245	234	216	189	210	200
Ej fullföljt	235	202	207	193	197	163	172	164



***Andelen som avbrutit påbörjad kategori med ett meritvärde över medeltalet för samtliga som fullföljt.
Elever som började 2003***

	S-NT	S-SV	Y-Te	Y-Öv
Kvinnor	28	23	34	17
Män	12	13	20	16



Andelen som instämmer i vissa påståenden bland dem som fullföljt respektive ej fullföljt

	Fullföljt påbörjat program			Ej fullföljt något program		
	1993	1998	2003	1993	1998	2003
Jag har ofta svårt för att koncentrera mig på lektionerna	32	35	31	51	50	48
Jag har svårt för att hinna med på lektionerna	12	19	20	22	28	36
Jag får tillräcklig hjälp i skolarbetet av lärarna	73	68	69	60	59	54
Jag känner mig ofta stressad	42	63	62	42	56	59
Jag får hjälp med skolarbetet hemma då jag behöver	70	70	75	66	66	66



Andelen som instämmer i vissa påståenden bland dem som fullföljt respektive avbrutit. Elever som började 2003

Andelen som svarat	Fullföljt påbörjat program		Ej fullföljt något program	
	Kv	Män	Kv	Män
Jag har ofta svårt för att koncentrera mig på lektionerna	32	29	51	44
Jag har svårt för att hinna med på lektionerna	21	18	40	33
Jag får tillräcklig hjälp i skolarbetet av lärarna	68	70	51	59
Jag känner mig ofta stressad	75	43	70	47
Jag får hjälp med skolarbetet hemma då jag behöver	74	76	67	64



Synpunkter på trivsel och mobbing bland dem som fullföljt respektive ej fullföljt. Elever som började ht 2003

	Fullföljt påbörjat program			Ej fullföljt något program		
	Kv	Män	Samtl.	Kv	Män	Samtl.
Att de trivts dåligt i gymnasiet	5	4	5	16	16	16
Att de känt sig mobbade av lärare	16	11	14	27	16	23
Att de känt sig mobbade av andra elever	14	13	14	23	18	21



Synpunkter på trivsel och mobbing bland dem som fullföljt respektive ej fullföljt. Elever som började ht 2003

Andelen som svarat	Fullföljt påbörjat program				Ej fullföljt något program			
	S-NT	S-SV	Y-Te	Y-Öv	S-NT	S-SV	Y-Te	Y-Öv
Att de trivts dåligt i gymnasiet	3	5	5	5	12	17	17	19
Att de känt sig mobbade av lärare	11	16	12	15	18	26	21	24
Att de känt sig mobbade av andra elever	10	13	15	17	18	18	26	22